

PROJECTE EDUCATIU DE CENTRE INSTITUT VALLVERA (PEC)

ÍNDEX

1	Context i característiques del centre	5
1.1	Context del centre	5
1.2	Característiques del centre	5
1.3	Procedència de l'alumnat	5
1.4	Oferta formativa	7
2	Identitat i caràcter propi	8
2.1	Principis rectors (LEC)	8
2.2	Caràcter propi del centre	9
2.2.1	Confessionalitat	9
2.2.2	Ús de la llengua	9
2.2.3	Línia metodològica i principis pedagògics	10
2.2.4	Educació integral	10
2.2.5	Pluralisme i valors democràtics	10
2.2.6	Coeducació	10
2.2.7	Tractament de la diversitat	11
2.2.8	Modalitat de funcionament i gestió de l' Institut	11
2.2.9	Relacions amb les institucions de l'entorn	11
2.2.10	L'educació per la salut	11
2.2.11	L'educació pel medi ambient	12
3	Plantejaments educatius del centre	12
3.1	Prioritats i objectius educatius	12
3.1.1	Missió de l'institut	12
3.1.2	Visió	13
3.1.3	Valors	14
3.2	Política de qualitat	14
3.2.1	Abast del sistema de gestió de qualitat	16
3.2.2	Necessitats i expectatives de les parts interessades	16

3.2.3	Mapa de processos	18
3.3	Projecte lingüístic	18
4	Objectius d'organització pedagògica i de gestió	19
4.1	Àmbit pedagògic	19
4.1.1	Relatius a la línia metodològica	19
4.1.2	Relatius al contingut dels ensenyaments	19
4.1.3	Criteris per la promoció de curs i la superació de etapa a la ESO	20
4.1.4	Relatius a les activitats escolars complementàries i extraescolars	21
4.1.5	Relatius al professorat	22
4.1.6	Relatius a la formació del professorat	22
4.2	Àmbit de govern	23
4.3	Àmbit administratiu	23
4.4	Àmbit humà	24
4.4.1	Relatius a l'alumnat	24
4.4.2	Relatius a la família	24
4.4.3	Relatius al professorat	24
	4.4.3.1 Llocs específics amb perfil professional	25
4.4.4	Relatius al bar del centre	26
5	Aprovació i revisió del PEC	27
6	El currículum	27
7	L'organització	27
7.1	Criteris que defineixen l'estructura organitzativa	27
7.2	Organigrama	28
7.3	Lideratge i equips de treball	28
8	La inclusió	28
8.1	L'acollida de l'alumnat	28
8.2	L'atenció a la diversitat	28
9	La convivència	29
9.1	Valors i objectius per a l'aprenentatge de la convivència	29

9.2	Pla de convivència	29
10	L'orientació i la tutoria	29
10.1	Objectius de l'orientació i seguiment de l'alumne	29
10.2	Formació en centre de treball (FCT)	29
11	La participació	29
12	L'avaluació interna	30
13	Projecció externa i atenció a l'usuari	30
13.1	Relació amb les famílies	30
13.2	Relació amb institucions públiques	30
13.3	Relacions amb altres centre escolars	30
13.4	Relacions amb empreses	31
13.5	Programes internacionals	32
13.6	Premis i concursos	32
14	El Pla TAC de centre	32

1 Context i característiques del centre

1.1 Context del centre

El nostre centre es troba localitzat a Salt, concretament a la zona del Pla dels Socs, porta d'entrada a la zona de les Deveses, pulmó verd de la població. La població de Salt es caracteritza per un alt percentatge de població immigrada i, per tant, l'alumnat del centre reflexa tota aquesta interculturalitat i riquesa d'orígens i creences.

1.2 Característiques del centre

L' Institut Vallvera és un centre públic d'ensenyament secundari que depèn del Departament d'Educació de la Generalitat de Catalunya i que es regeix en la seva actuació pels principis i preceptes recollits a la normativa vigent.

El nostre centre ha experimentat, en un període curt de temps, un creixement molt important i continu en diferents aspectes: nombre d'alumnat matriculat, ofer formativa, participació en nous projectes de centre i relació amb l'entorn socioeconòmic més proper.

Queda clar que calia una adaptació del centre a aquesta nova realitat i , a més a més, que aquest procés de canvi tingués efectes sobre aspectes pedagògics, organitzatius, de gestió de recursos humans i materials.

1.3 Procedència de l'alumnat

Pel que fa a l'alumnat, el centre ha experimentat un procés progressiu de canvi molt important en la tipologia dels mateixos.

L'alumnat de la ESO prové del nostre entorn més proper. Després del canvi d'adscripció aquest pot venir de totes les escoles de primària del municipi. En general s'observa que aquest alumnat presenta, en un percentatge elevat, unes mancances d'aprenentatge molt importants a l'inici de l'educació secundària per motius ben

diferents. Manca d'escolarització a tots els anys a primària, entorn socioeconòmic desfavorable i necessitats educatives específiques i especials entre d'altres.

Això suposa treballar de manera molt més decidida i coordinada per tal d'aconseguir l'assoliment de les competències bàsiques al llarg de l'ESO i també millorar l'atenció a la diversitat a tots els nivells. Finalment, cal un nou replantejament a l'hora de valorar els diferents indicadors de centre davant aquesta nova realitat.

No tan sols cal posar l'atenció en l'etapa obligatòria. També en la post obligatòria, bàsicament en els Cicles Formatius de Grau Mitjà, hi ha hagut una tendència a que la gran majoria de l'alumnat sigui de l'entorn de Salt i de Girona, amb les dificultats diverses d'un entorn socioeconòmic desfavorable tal i com passa a la ESO, amb necessitats educatives i especials diverses, alumnat que presenta dificultats diverses que cal superar per aconseguir que assoleixin les capacitats clau i competències professionals pròpies de cada cicle.

També el Batxillerat implica un esforç important per la seva diversitat. Cal que l'alumnat de Batxillerat pugui accedir amb prou garanties d'èxit al seu futur universitari proper o als cicles formatius de grau superior.

Pel que fa referència als Cicles Formatius de Grau Superior (CFGS), consolidem una tipologia d'alumnat molt diversa i de procedència d'arreu de la província de Girona, però amb una clar interès per la seva formació acadèmica i professional i que demana cada cop més que el centre tingui un contacte més estret amb el seu entorn proper i amb el món laboral en general.

1.4 Oferta formativa

A l' Institut Vallvera s'hi poden cursar els estudis de:

- Ensenyament Secundari Obligatori (ESO)
- Estudis de Batxillerat. Oferim les modalitats de ciències i tecnologia i d'humanitats i ciències socials.
- CFGM d'atenció a persones en situació de dependència. (DUAL).
- CFGM de gestió administrativa.
- CFGS d'educació infantil.
- CFGS d'animació sociocultural i turística.
- CFGS d'administració i finances (DUAL).
- CFGS d'integració social.
- Curs per a la incorporació als Cicles Formatius de Grau Superior.
- FPB en serveis administratius.

2 Identitat i caràcter propi

2.1 Principis rectors (LEC)

El nostre centre, com a centre educatiu de titularitat pública, es regeix pels següents principis establerts a la Llei d'Educació de Catalunya.

- El respecte dels drets i deures que deriven de la legislació vigent.
- La transmissió i la consolidació dels valors propis d'una societat democràtica: la llibertat personal, la responsabilitat, el respecte i la igualtat.
- La universalitat i l'equitat com a garantia d'igualtat d'oportunitats i la integració de tots els col·lectius, basada en la coresponsabilitat de tots els centres sostinguts amb fons públics.
- El pluralisme.
- La inclusió escolar i la cohesió social.
- La qualitat de l'educació, que possibilita l'assoliment de les competències bàsiques i la consecució de l'excel·lència, en un context d'equitat.
- El conreu del coneixement de Catalunya, la seva cultura, les seves tradicions i l'arrelament de l'alumnat al país, i el respecte de la convivència.
- El respecte i coneixement del propi cos i el respecte i acceptació de les diferències físiques i ideològiques entre els components de tota la comunitat educativa.
- El foment de la pau i el respecte pels drets humans i la seva defensa activa.

- El respecte i la preservació del medi ambient i el gaudi respectuós i responsable dels recursos naturals i del paisatge.
- El foment de l'emprenedoria.
- La coeducació i el foment de la igualtat real i efectiva entre dones i homes.
- L'afavoriment de l'educació més enllà de l'escola.
- El foment de l'educació al llarg de la vida.
- L'exclusió de qualsevol mena de proselitisme o adoctrinament.
- També d'acord amb els principis de qualitat pedagògica, de direcció responsable, de dedicació i professionalitat docents, d'avaluació, de retiment de comptes, d'implicació de les famílies, de preservació de l'equitat, de cerca de l'excel·lència i de respecte a les idees i les creences de l'alumnat i de llurs mares, pares o persona tutora.

2.2 Caràcter propi del centre

2.2.1 Confessionalitat

Ens definim com un centre inclusiu, laic, no confessional i respectuós amb la pluralitat.

Tanmateix, l'institut reconeix i garanteix la llibertat de consciència individual i mostra una actitud respectuosa davant del fet religiós.

2.2.2 Ús de la llengua

La llengua pròpia de Catalunya és el català. Per tant, la llengua catalana és la llengua ambiental i la llengua vehicular d'instrucció i aprenentatge en l'àmbit de l'Institut. Tot i això aquest centre aposta clarament per un model en que l'alumnat, cada cop més, es vegi exposat a un model trilingüe amb una clara presència de la llengua anglesa i, fins i tot, d'una segona llengua estrangera com és el francès.

2.2.3 Línia metodològica i principis pedagògics

Les activitats educatives han d'estar arrelades, sempre que sigui possible, a la realitat local i/o nacional, tenint sempre present, però, que ens trobem immersos en una realitat més àmplia.

Es fomentarà l'esperit de recerca, de manera que l'alumnat aprengui a buscar la informació necessària per adquirir nous coneixements.

Es fomentarà l'ús de les noves tecnologies perquè esdevinguin eines d'utilització normalitzades entre tots els membres de la comunitat educativa.

2.2.4 Educació integral

Es procurarà que l'Institut ofereixi, a més de la formació acadèmica, una educació integral que inclogui els diferents aspectes del desenvolupament personal de l'alumnat.

2.2.5 Pluralisme i valors democràtics

El compromís amb el conjunt de valors democràtics, el respecte als drets humans i la solidaritat han de presidir la vida de l'Institut.

L'Institut ha d'afavorir el respecte entre les persones, la diversitat de cultures i procedències socials, religioses i ètniques de tots els membres de la comunitat educativa. La comunitat educativa vetllarà perquè totes les activitats del Centre es desenvolupin en un clima de distensió.

2.2.6 Coeducació

El treball educatiu de l'Institut també s'orientarà cap a una educació no sexista, sensibilitzant sobre les desigualtats i les violències que viuen les dones i també les persones amb una sexualitat o gènere no normatiu.

2.2.7 Tractament de la diversitat

S'atendrà la diversitat de l'alumnat dins d'un mateix grup, potenciant les activitats de tutoria, la coordinació dels diversos equips docents i l'orientació de l'alumnat en activitats tant individuals com col·lectives. Per a l'atenció a la diversitat, a més dels tutors i tutores i resta de professorat de l'equip docent, tindran un paper important les orientadores de centre, l'orientadora de l'EAP, l'educadora social (tècnica d'absentisme), l'educadora d'educació especial i la coordinadora LIC del centre. D'aquesta manera es tindran en compte diferents intensitats de mesures i suports (universals, addicionals i intensius) i es farà treball en xarxa.

2.2.8 Modalitat de funcionament i gestió de l' Institut

La gestió del Centre seguirà un model participatiu, de manera que tots els estaments que formen part de l'Institut hi siguin representats a través dels canals adients, segons l'organigrama i el model de gestió de la Qualitat de l'Institut.

2.2.9 Relacions amb les institucions de l'entorn

Es considera que l'Institut ha de tenir una relació permanent amb el medi social i institucional que l'envolta. Cal afavorir un ensenyament arrelat a la realitat i un contacte permanent amb l'entorn per tal de detectar-ne les necessitats laborals i educatives.

2.2.10 L'educació per la salut

En el centre educatiu treballem per la salut de la comunitat educativa entenent que cal disposar d'una bona salut com a aspecte bàsic per tal que s'afavoreixi el procés d'ensenyament-aprenentatge. La salut, segons l'OMS, és l'estat de complet benestar físic, mental i social, i no sols l'absència de malalties. Aleshores, la salut implica que totes les necessitats fonamentals de les persones estiguin cobertes: afectives, sanitàries, nutricionals, socials i culturals. En aquest sentit doncs, al centre es

desenvolupen diferents projectes:

- Menjador Escolar de la Creu Roja per a l'alumnat que més ho necessita i foment d'una alimentació saludable dirigida a tot l'alumnat de l'Institut.
- Pla de Salut i Escola. Amb la intervenció directa a l'Institut d'una infermera del CAP unes hores a la setmana.
- Programa "Sigues Tu" generalitzat a tot l'alumnat d'ESO.
- Atenció i seguiment psicològic individualitzat per a l'alumnat que ho necessita.
- Treball en xarxa amb diferents professionals de la salut de l'àrea d'influència de l'Institut (Serveis Socials bàsics de Salt, CSMIJ, SIE de Salt, Centre obert, La Fàbrica Jove, Estació Jove...).

2.2.11 L'educació pel medi ambient

L'Institut té la distinció d'Escola Verda i pretén afavorir una sòlida conscienciació pel respecte al medi ambient, fent projectes on s'inclou el treball de les tres "R": Reduir, reutilitzar i reciclar.

Els membres de la comunitat educativa han de sentir l'Institut com a propi, la qual cosa implica respectar l'entorn, l'edifici, el material...

3 Plantejaments educatius del centre

3.1 Prioritats i objectius educatius

Les prioritats i objectius es troben als apartats següents:

3.1.1 Missió de l'institut

Proporcionar una educació integral i de qualitat per formar persones amb valors i competències per la vida en un món canviant.

Desenvolupar projectes medi ambientals, lingüístics, extraescolars, d'educació en valors i de relació amb el nostre entorn que complementen la nostra oferta educativa, com ara els serveis a la comunitat o les activitats d'aprenentatge i servei en les diferents etapes educatives, incloent tant els estudis obligatoris com els postobligatoris.

Invertir per tenir recursos TIC i d'altres tipus que ens ajuden a enfortir la nostra acció educativa. Volem oferir igualtat d'oportunitats a tot l'alumnat.

3.1.2 Visió

Volem ser el referent d'una educació arrelada al nostre país en un procés de millora continuada.

Volem formar persones, donar-los eines perquè coneguin la realitat que els envolta i puguin desenvolupar-se com a ciutadans del segle XXI.

També pretenem que siguin capaços de gestionar les seves emocions i conviure en comunitat de manera saludable.

Volem que la nostra oferta educativa respongui a la demanda social i volem integrar la nostra tasca en les institucions professionals del nostre entorn i dels països de la UE per tal d'aprofitar les oportunitats i sumar esforços.

Volem satisfer les demandes dels nostre alumnat i de l'entorn més proper i, per això, ser centre pont entre els estudis de grau mig i els de grau superior.

3.1.3 Valors

Ens destaquem per la sensibilitat, la professionalitat i el compromís social.

Els nostres valors són:

- La cultura de l'esforç i la responsabilitat.
- El respecte als drets humans i la promoció d'una cultura per la Pau.
- La curiositat científica i l'esperit crític.
- El compromís social vers el medi ambient.
- La coherència per enfortir el nostre missatge.

Els objectius educatius es troben desenvolupats en els diferents apartats del punt 5 d'aquest PEC.

3.2 Política de qualitat

El sistema de gestió basat en processos és l'eina que ens facilita fer la diagnosi i poder ajustar les actuacions previstes per aconseguir els objectius de centre satisfent les necessitats i expectatives dels grups d'interès.

L'equip directiu del centre es compromet a assegurar-se que la política de qualitat sigui adequada a la finalitat del centre, i sigui revisada per a la seva adequació.

La Política de la qualitat enunciada per la direcció de l'INS VALLVERA és:

Per a l'INS VALLVERA la qualitat és la part fonamental i prioritària de la seva filosofia i estratègia.

L'actuació de l'Institut, d'acord amb el projecte educatiu del centre, està dirigida a:

- Satisfer els agents que participen directament en els processos d'ensenyament-aprenentatge: alumnat, professorat i, en el cas de la formació professional, les empreses o institucions que col·laboren impartint els mòduls de formació en centres de treball i la formació dual.
- Contribuir a l'assoliment dels objectius que les famílies, la societat, empreses o institucions, centres de procedència i centres superiors li assignen com a institució educativa i centre de formació.
- Desenvolupar i implicar el conjunt de l'equip humà que forma part de l'Institut per tal d'assegurar un alt nivell de satisfacció de tota la comunitat educativa.
- Complir amb els requisits i la millora contínua de les activitats i els serveis que desenvolupa i presta a la comunitat de forma respectuosa amb el medi ambient.

El compromís amb la qualitat afecta tota l'organització del centre i la millora contínua és una responsabilitat de tot l'equip professional del centre. L'equip directiu vetllarà i facilitarà el seu assoliment a través de la seva gestió i amb els mitjans al seu abast.

L'Institut es compromet a complir els requisits legals i la normativa vigent i millorar contínuament l'eficàcia del sistema gestor de qualitat.

3.2.1 Abast del sistema de gestió de qualitat

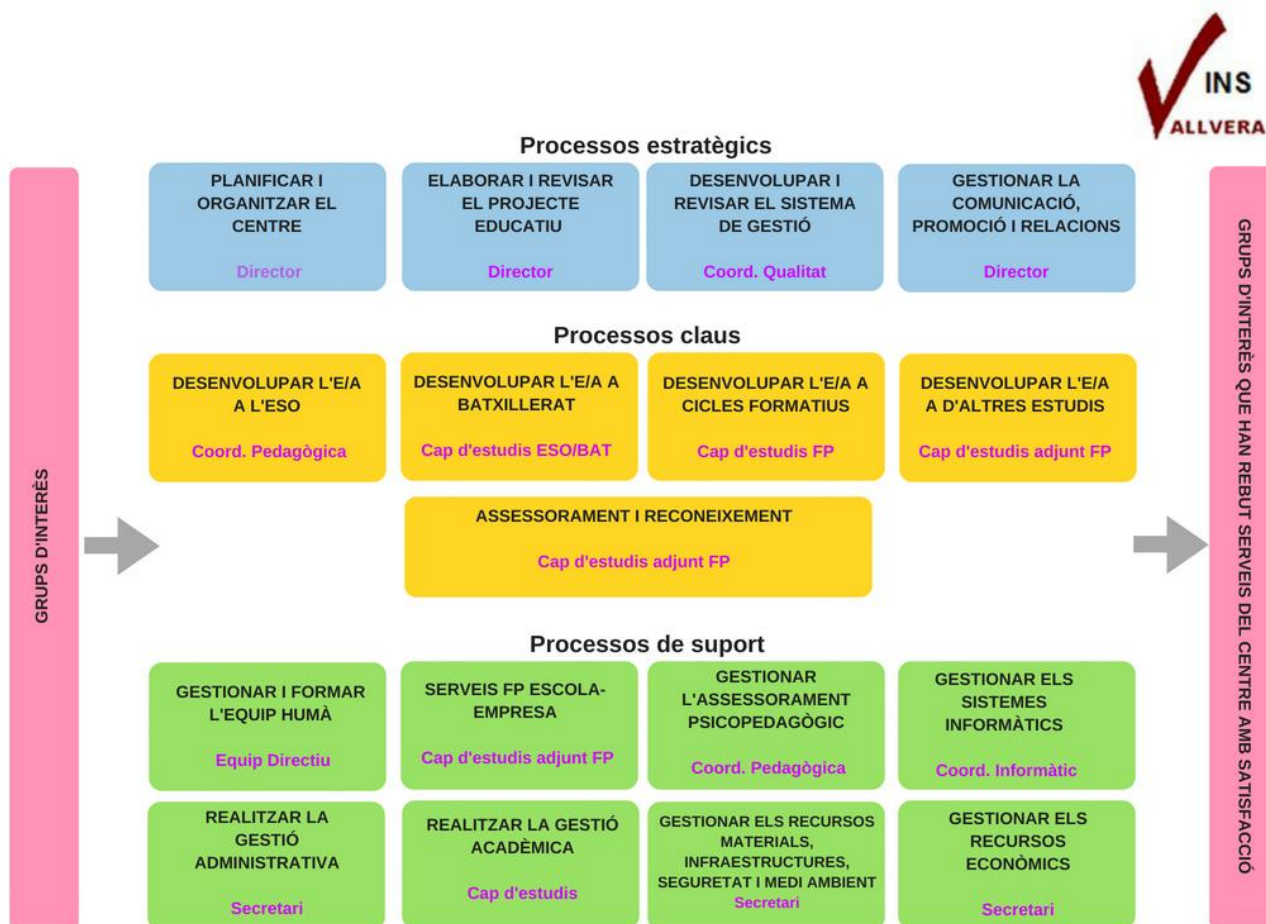
L'abast del sistema de gestió de qualitat és la impartició d'ensenyament d'ESO, batxillerat i cicles formatius de grau mig i grau superior (Administratiu i serveis a la comunitat) i el Servei d'Assessorament i Reconeixement. Aquest abast s'ha definit tenint en compte els grups d'interès i el nostre entorn. En aquest sistema que compleix amb els requisits previstos a la norma internacional de sistemes de gestió de la qualitat ISO 9001 no està previst aplicar el punt 8.3 de disseny i desenvolupament de productes i serveis donat que és el Departament d'Ensenyament qui dissenya l'estructura, continguts i recursos necessaris per impartir els cursos reglats.

3.2.2 Necessitats i expectatives de les parts interessades

Parts interessades, rellevants i ordenades	Necessitats i Expectatives	Requisits
Alumnat	Formació, acompanyament, orientació, ... Superar els cursos. Inserir-se al mercat laboral, passar d'etapa. Aprendre, créixer, ...	Cursos i títols oficials Atenció, orientació Formació Carta de compromisos Qualitat Compliment normatiu, drets i deures
Professorat	Cursos de formació permanent (en el centre o fora) Complir la seva funció docent Perfeccionament professional Satisfacció	Realitzar la seva funció docent. Pla de formació. Proporcionar una orientació acadèmica i professional a l'alumnat. Treball coordinat de professorat amb tutors, equips docents i departaments
Famílies	Formació, assessorament dels fills activitats extraescolars,...	Mantenir unes bones relacions amb el centre Seguiment acadèmic dels fills.

Parts interessades, rellevants i ordenades	Necessitats i Expectatives	Requisits
	Participació, suport, col·laboració en el Consell Escolar i AMiPA	Satisfacció
Empreses (F.C.T., Dual i projecte singular)	Relació entre les necessitats laborals i educatives. Donar resposta a les seves necessitats laborals	Alumnat ben format per incorporar-se al mercat laboral.
Institucions/societat (Ajuntament de Salt, Diputació de Girona, Creu Roja, Departament de Salut I departament d'interior)	Relacions fluïdes i efectives. Reunions en el Consell Escolar Donar resposta a les seves necessitats	Formació adequada de l'alumnat
Socis	Establir aliances, crear projectes comuns. Benchmarking	Reunions xarxa qualitat Establir aliances
Proveïdors	Treballar conjuntament. Bona col·laboració. Condicions definides.	Establir una col·laboració duradora. Termini de pagament correcte
Centres superiors (UAB; Udg I UOC)	Xerrades a l'institut. Alumnat ben preparat per accedir a una etapa educativa superior	Alumnat que continua amb la seva formació
Centres procedència (Escoles de primària del municipi)	Xerrades al centre. Jornada de portes obertes Continuar amb la formació de l'alumnat	Relacions de cooperació i intercanvi professional amb l'institut

3. 2.3. Mapa de Processos



3.3 Projecte lingüístic

El mateix es troba en fase de revisió al llarg del curs 2018-2019. El mateix incorporarà, entre d'altres, aspectes referents als pla lector i a la importància del coneixement de les llengües estrangeres mitjançant la metodologia AICLE. També es vol adequar segons les orientacions de "El Model Lingüístic del Sistema Educatiu de Catalunya".

4 Objectius generals del centre

4.1 Àmbit pedagògic

4.1.1 Relatius a la línia metodològica

- Adequar la metodologia a les necessitats educatives reals de l'alumnat d'acord amb els diferents recursos del centre.
- Potenciar un ensenyament actiu en el qual es desenvolupin la iniciativa, la creativitat, la participació efectiva i l'autonomia personal de l'alumnat.
- Potenciar el diàleg i la mediació per la resolució de conflictes.
- Focalitzar l'assoliment de les competències bàsiques a l'etapa obligatòria.
- Procurar que, la majoria de l'alumnat del centre, tingui un bon nivell competencial en l'àmbit matemàtic i en l'ús del català, castellà i anglès en finalitzar l'etapa d'escolarització obligatòria.
- Adaptar els mètodes d'ensenyament a les característiques del grup i, quan sigui possible, a les característiques individuals de l'alumnat.
- Portar a terme intervencions complementàries que compensin les dificultats de l'alumnat per assolir els objectius finals de les etapes obligatòria i postobligatòria.
- Cercar estratègies per tal d'afavorir l'ús i la funcionalitat de la llengua catalana.

4.1.2 Relatius al contingut dels ensenyaments

Els objectius de cada àrea, matèria o mòdul es troben desenvolupats i concretats en el Projecte Curricular i contenen els marcats en les normatives corresponents. Tanmateix, hi ha objectius transversals, que es treballen bàsicament des de tutoria, però també des de les diferents àrees, matèries o mòduls.

- Capacitar l'alumnat en el coneixement i utilització de tècniques de treball intel·lectual perquè, de forma progressiva, aprengui a actuar de manera més autònoma.
- Capacitar l'alumnat per obtenir i tractar informació.
- Desenvolupar en l'alumnat hàbits saludables d'alimentació, higiene, repòs, activitat física i lleure.
- Promoure el respecte i els principis bàsics de la convivència i la democràcia.
- Proporcionar a l'alumnat els elements necessaris per adoptar una actitud crítica davant de qualsevol esdeveniment i informació.

4.1.3 Criteris per la promoció de curs i la superació de etapa a la ESO

En finalitzar cadascun dels quatre cursos de l'etapa, l'equip docent, en les corresponents sessions d'avaluació, ha d'adoptar les decisions corresponents sobre el pas de curs o la superació de l'etapa i l'obtenció del títol de graduat/da de cada alumne/a, tenint en compte aspectes com les expectatives de millora, la seva evolució acadèmica i personal, la seva maduresa o possibilitats de progrés.

Promoció de curs

En finalitzar cadascun dels tres primers cursos de l'etapa i com a conseqüència del procés d'avaluació, l'equip docent ha d'adoptar les decisions corresponents sobre el pas de curs de cada alumna/e, tenint en compte la seva evolució general en relació amb el grau d'assoliment de les competències que determina el Decret 187/2015, de 25 d'agost.

Es promoció al curs següent quan s'ha obtingut avaluació positiva en totes les matèries, quan d'acord amb els criteris d'avaluació per cada matèria i curs, i la consideració de l'equip docent, s'han assolit els nivells competencials corresponents a cada curs de les matèries cursades, o bé quan es té avaluació negativa com a màxim en dues matèries, sempre que no siguin simultàniament dues de les següents: llengua catalana i literatura, llengua castellana i literatura i

matemàtiques.

Tot i això, l'equip docent pot decidir el pas de curs en altres supòsits sempre que consideri que la/el alumna/e té bones expectatives de millora i que la promoció és positiva per a la seva evolució acadèmica i personal. En aquest cas, l'equip docent ha de donar indicacions personalitzades que incloguin les mesures i recomanacions que han de permetre a l'alumna/e assolir els nivells competencials corresponents a aquell curs; en alguns casos pot comportar un PI.

Superació de l'etapa

Pel que fa referència a la superació de l'etapa i l'obtenció del títol de graduada/at es considera que un/a alumne/a ha superat l'etapa quan ha obtingut avaluació positiva en totes les matèries, i per tant, ha assolit les competències de l'etapa, o quan tingui avaluació negativa com a màxim en dues matèries que no siguin simultàniament llengua catalana i literatura, llengua castellana i literatura i matemàtiques.

Tot i això, l'equip docent pot considerar l'opció de superació de l'etapa i obtenció del títol en altres supòsits tenint en compte la maduresa de l'alumna/e i les seves possibilitats de progrés.

4.1.4 Relatius a les activitats escolars complementàries i extraescolars

- Vetllar per la correspondència entre les activitats escolars complementàries, les activitats extraescolars i els continguts curriculars.
- Fomentar les arts escèniques i la participació del centre en trobades amb altres Instituts.
- Facilitar la participació de l'alumnat en competicions esportives d'àmbit local i comarcal.
- Promoure i facilitar la participació en tot tipus de concursos i premis que siguin d'interès per l'alumnat.

- Vetllar perquè la manca de recursos econòmics no impedeixi que l'alumnat realitzi les activitats programades per l'Institut.

4.1.5 Relatius al professorat

- Potenciar el treball coordinat del professorat mitjançant l'activitat dels equips de tutors i tutores, equips docents i departaments
- Proporcionar a l'alumnat una orientació acadèmica i professional mitjançant la coordinació de les tutories amb la resta d'òrgans de govern i coordinació del centre.
- Fomentar la coordinació i cooperació entre els diversos departaments del centre per tal de realitzar activitats interdisciplinàries.

4.1.6 Relatius a la formació del professorat

- Posar a l'abast del professorat l'oferta relativa a cursos de formació permanent.
- Potenciar la realització de cursos de formació o assessorament en el propi centre.
- Gestionar i coordinar les demandes de formació permanent segons les necessitats dels diferents departaments o equips docents amb el CRP, l'ICE o altres entitats.
- Fomentar l'intercanvi d'experiències, metodologies i altres tipus de recursos amb altres centres educatius.
- Fomentar en l'àmbit de CF la mobilitat i formació en programes Erasmus, jornades i estades formatives a diverses empreses

4.2 Àmbit de govern

- Fomentar la difusió d'informació de forma clara i transparent entre tota la comunitat educativa.
- Millorar els procediments d'informació entre el professorat com a base per millorar la confiança i la col·laboració.
- Consolidar relacions de coordinació i col·laboració amb els centres de primària adscrits al centre.
- Fomentar les relacions amb altres centres de la comarca.
- Potenciar la participació de la comunitat educativa en les activitats de l'Institut.
- Potenciar el diàleg, el consens i la implicació de tot el professorat en el treball de l'Institut.
- Mantenir relacions de cooperació i coordinació amb l'AMPA.
- Establir i mantenir relacions de coordinació i col·laboració amb els centres educatius als quals pot accedir l'alumnat en sortir de l'Institut.

4.3 Àmbit administratiu

- Mantenir actualitzats els inventaris del centre en tot moment.
- Portar a terme una gestió econòmica clara i organitzada i amb el corresponent retiment de comptes.
- Intentar aconseguir subvencions econòmiques d'altres estaments o entitats per tal de desenvolupar determinats projectes de centre.
- Informar i facilitar la sol·licitud de beques i ajuts convocats per diferents institucions oficials a les famílies interessades.

4.4 Àmbit humà

4.4.1 Relatius a l'alumnat

- Potenciar la idea que el respecte i el compliment de les NOFC són imprescindibles per a una bona convivència.
- Ajudar l'alumnat a esdevenir capaç d'actuar en col·laboració, desenvolupant actituds de responsabilitat, a l'hora d'afrontar problemes comuns.
- Facilitar dins l'estructura organitzativa de l'Institut, la seva participació en la presa de decisions.
- Potenciar activitats en grup que estimulin l'establiment de relacions positives i afavoreixin la integració.

4.4.2 Relatius a la família

- Mantenir unes relacions entre família i professorat sistemàtiques, formalitzades i assumides pels dos estaments i vetllar pel seu desenvolupament i millora.
- Fomentar la participació i implicació dels pares i mares o tutors/es legals de l'alumnat en les activitats del centre.
- Potenciar en l'àmbit institucional les relacions amb l'AMPA, per tal de dur a terme projectes comuns i establir un canal de comunicació continu sobre la marxa del centre i altres aspectes.
- Potenciar que la família participi tant del seguiment escolar dels fills i filles com de les decisions acadèmiques que aquest/es prenen.

4.4.3 Relatius al professorat

- Afavorir un clima de relacions interpersonals adequat per tal de desenvolupar la

tasca docent en les millors condicions.

- Afavorir la integració a la dinàmica del grup potenciant activitats comunes fora de l'àmbit acadèmic.
- Potenciar l'acollida del professorat nou a l'inici i al llarg de tot el curs.

4.4.3.1. Llocs de treball específics amb perfil professional

4.4.3.1.1. Descripció dels llocs de treball amb perfil TIC

A. Missió

Incrementar l'ús didàctic de les tecnologies en el procés d'ensenyament i aprenentatge, d'acord amb el que estableixen el pla TAC del centre, com a part del seu projecte educatiu, el projecte de direcció i els estàndards tecnològics del Departament d'Ensenyament, amb l'objectiu que els alumnes assoleixin la competència digital, d'acord amb el marc curricular.

B. Funcions principals addicionals a les funcions docents ordinàries.

- Impartir la docència fent ús de les TAC com a mitjà facilitador de l'ensenyament i com a element curricular, com a competència bàsica que han d'assolir els alumnes.
- Coordinar la formació dels professors en relació amb les TAC a l'EVEA (Entorn Virtual d'Ensenyament- Aprenentatge).
- Assessorar els professors en l'ús didàctic de les TAC.
- Coordinar l'ús de les TAC de forma transversal i assegurar que les programacions de les diferents àrees i matèries incloguin un ús actiu adequat de les tecnologies segons el nivell educatiu.

C. Altres funcions i activitats docents

Cal que la persona formi part de la comissió TAC del centre. Cal que col·labori en l'actualització del pla TAC del centre així com en la definició dels ítems a tenir en compte per l'assoliment de la competencial digital, com a competència transversal, als diferents cursos de

la ESO.

D. Condicions de context específiques

Tot i tractar-se d'un centre de màxima complexitat disposa d'un equip informàtic important per la clara aposta que fa el centre per l'ús de les TIC en tots els seus camps. Es troba fent una aposta molt important per un treball molt més competencial a l'annual i de treball per projectes.

E. Requisits dels professors per ocupar el lloc de treball específic

Requisits generals

Especialitat del lloc de treball específic més un requisit de l'apartat requisits addicionals.

Requisits addicionals

- Capacitació en l'ús de les Tecnologies digitals.
- Postgrau relacionat amb l'aplicació de tecnologies a l'aula.
- Haver realitzat formació relacionada amb les Tecnologies per a l'Aprenentatge amb un mínim de 90 hores de formació.
- Tenir l'acreditació ACTIC.
- Experiència en l'aplicació de les Tecnologies digitals en les activitats docents.

4.4.4 Relatius al bar del centre

- Afavorir que l'ús del bar pugui ser un mitjà per l'adquisició d'hàbits personals i socials saludables.

5 Aprovació i revisió del PEC

Tota la informació que fa referència a l'aprovació i revisió del PEC es pot trobar dins el mapa de processos, procés "Elaborar i revisar el PEC", procediment "Projecte educatiu de centre".

6 El currículum

La concreció dels currículums dels diferents ensenyaments, té la finalitat prioritària de garantir l'assoliment de les competències bàsiques a l'ESO, les específiques a l'etapa de Batxillerat i les corresponents capacitats clau i competències professionals pel que fa referència als Cicles Formatius.

Els criteris d'organització pedagògica, projectes curriculars i avaluació i promoció de l'alumnat es troben recollits als corresponents projectes curriculars d'ESO, Batxillerat i Cicles Formatius.

7 L'organització

7.1 Criteris que defineixen l'estructura organitzativa

El criteri bàsic i fonamental de l'organització del centre és el del lideratge distribuït.

Tots els òrgans unipersonals i col·legiats, de govern i coordinació del centre, treballen, dins l'àmbit de les seves funcions, per l'assoliment dels objectius que es troben dins d'aquest document, els plantejats en el projecte de direcció i les diferents programacions anuals del centre. La resta de criteris organitzatius es troben a les NOFC del centre.

7.2 Organigrama

El mateix es troba estructurat i desenvolupat a les NOFC. Les NOFC es trobaran disponibles a l'apartat de "Gestió Qualitat" de la intranet de centre i també de manera directa a la web del centre.

7.3 Lideratge i equips de treball

El lideratge i els equips de treball estan desenvolupats a la corresponent Programació General del Centre.

8 La inclusió

8.1 L'acollida de l'alumnat

Pel que fa referència al procés d'acollida de l'alumnat a l'inici de curs, es troba desenvolupat al Projecte Curricular corresponent.

En el cas de l'alumnat d'incorporació tardana a l'ESO, està recollit en el procediment "acollida alumnat d'incorporació tardana" dins el procés 06 "Acollida".

En el cas dels CF aquest procediment es troba recollit en el procediment "acollida alumnat CCFF d'incorporació tardana" dins el procés 06 "Acollida".

8.2 L'atenció a la diversitat

En el Projecte Curricular i en els diferents procediments inclosos dins els processos "Ensenyament-Aprenentatge" dels diferents estudis, es poden consultar totes les mesures d'atenció a la diversitat, la tipologia de recursos humans i els materials de què disposa el centre per atendre-la.

9 La convivència

9.1 Valors i objectius per a l'aprenentatge de la convivència

Aquests principis i valors educatius estan descrits els apartats corresponents a la missió, visió i valors del centre .

9.2 Pla de convivència

Aquest document es redactarà des de la comissió de convivència al llarg del curs 2017-2018. Tindrà com a base de la seva redacció els principis de la resolució pacífica dels conflictes, la mediació i la presència del serveiss compensatoris. La tipologia de faltes lleus i greus així com les accions a prendre en els diferents casos es troben recollides a les NOFC del centre.

10 L'orientació i la tutoria

10.1 Objectius de l'orientació i seguiment de l'alumne

Es podran trobar als diferents plans d'acció tutorial de les diferents etapes formatives del centre.

10.2 Formació en centre de treball (FCT)

Tot el que fa referència a l'apartat de formació en centre de treball es troba desenvolupat en el capítol 5 del Projecte Curricular de Cicles Formatius.

11 La participació

La participació és un dels eixos fonamentals en la dinàmica de tota la comunitat educativa de l' Institut Vallvera. A les NOFC hi ha detallats els mecanismes, òrgans i àmbits de participació del centre. Les mateixes es troben disponible a la Intranet del centre, a l'apartat "Gestió Qualitat" dins "Documents de gestió".

12 L'avaluació interna

Els indicadors de progrés estan en process de revisió i s'inclouran a la propera versió del PEC.

13 Projectió externa i atenció a l'usuari

13.1 Relació amb les famílies

La relació amb les famílies és part fonamental en l'èxit educatiu de l'alumnat del centre. Es fa una aposta molt important per la relació continuada amb l'AMPA i el recolzament a totes les accions i activitats desenvolupades per ella. També es fomenta la participació de les famílies en tallers així com l'enfortiment del contacte entre el centre i les famílies mitjançant els corresponents tutors i tutores. Finalment, des d'un punt de vista tecnològic, el centre vol que la intranet de centre ieduca, sigui el nexa més immediat entre el centre i les famílies.

13.2 Relació amb institucions públiques

El centre es reuneix periòdicament amb el representants de les institucions públiques dins el marc del Consell Escolar. També representants del centre formen part del Consell Escolar Municipal.

13.3 Relacions amb altres centre escolars

Establim les relacions i traspàs d'informació que estableix la normativa amb els centres adscrits. Tot i això, en el cas dels nostres centres de primària adscrits, les relacions de coordinació i els contactes periòdics van molt més enllà. Des del centre es considera fonamental la coordinació en aquest sentit per tal que, el pas de primària a secundària, es faci de la millor manera possible per donar continuïtat al procés formatiu de l'alumnat sense que aquest es vegi compromès pel canvi de nivell educatiu.

Per reforçar aquest vincle, portem a terme les accions següents:

- Visites prèvies al període de preinscripció destinades a l'alumnat dels centres adscrits. Es realitzen xerrades explicatives del funcionament del centre, a l'alumnat de sisè de primària. També reben una invitació per la jornada de

portes obertes que es desenvolupa al centre, per tal que l'alumnat vingui acompanyat de la família o tutors i/o tutores legals.

- Visites posteriors d'alumnes de l'ESO del nostre centre i, que havien estat alumnes dels centres adscrits al nostre, per tal d'explicar la seva experiència com alumnes de l' Institut Vallvera.
- La coordinadora de Batxillerat i les coordinadores de Cicles Formatius fan xerrades informatives a tots els centres educatius de l'entorn informant de l'oferta postobligatòria del centre. Posteriorment es realitzen les corresponents jornades de portes obertes.
- A nivell global, les relacions amb altres centres escolars de l'entorn són contínues i de llarg recorregut.
- El projecte de teatre musical, que és una de les activitats que més identifiquen el nostre centre, ens permet tenir un contacte molt directe amb tots els centres de primària de la població de Salt.
- Intercanvis amb centres educatius europeus per la consolidació de l'aprenentatge de les llengües estrangeres.
- Mobilitat alumnat de FCT a l'estranger.
- També dins l'àmbit de la metodologia d'aprenentatge i servei (APS), el centre manté unes relacions molt continuades amb tot els centres educatius de la població de Salt en les etapes de llar d'infants, educació infantil i primària.

13.4 Relacions amb empreses

Les relacions amb les empreses es desenvolupen a diferents nivells i cada cop tenen més pes dins la dinàmica de funcionament del centre.

- Assessorament i reconeixement de l'experiència laboral.
- Avaluació i acreditació de competències.

Arxiu: PECVallvera.doc

Versió: 4

Pàgina 31 de 32

(Aquest document pot quedar obsolet una vegada imprès)

Elaborat per: Equip directiu
Revisat per: Consell
escolar

Data: 26/02/2019

- Mòdul d'FCT de l'alumnat de Cicles Formatius.
- Projecte singular "Degustació d'oficis", en el marc de l'aula oberta. Borsa de treball per permetre connectar alumnat i ex-alumnat del centre amb les necessitats de les empreses.
- Oferta d'estudis d'FP Dual i col·laboració amb empreses

13.5 Programes internacionals

Dins l'àmbit dels Cicles Formatius, els programes internacionals Erasmus Plus tenen un paper fonamental en la mobilitat internacional del nostre alumnat pel que fa referència a les estades de pràctiques a les empreses.

Pel que fa a l'alumnat de l'ESO i, dins els esforços del centre per evitar l'absentisme i l'abandonament escolar, el centre participarà en tots els projectes, tant d'àmbit nacional com internacional, que tinguin com a eixos fonamentals la reducció de l'absentisme i l'abandonament escolar. Finalment, pel que fa referència al batxillerat, es potenciaran de manera decidida els intercanvis amb altres centres educatius.

13.6 Premis i concursos

L'Institut fomenta la participació de l'alumnat a les convocatòries dels diferents premis i concursos.

Assistir a aquests esdeveniments és molt positiu per l'alumnat per diferents motius; és una manera diferent de motivar-los i engrescar-los, els permet conèixer noves realitats, els ajuda a consolidar de manera molt més significativa el currículum i finalment, també els pot servir com a orientació en el seu trajecte acadèmic i professional.

14 El Pla TAC de centre

Document en fase de revisió al llarg del curs 18-19.